

09/07/2012

Partenza ore 9,00, cielo grigio. Lasciamo la città, dapprima la E 6 è larga e comoda come un'autostrada poi man mano diventa più stretta con ai lati campi coltivati a cereali e patate. Saliamo fra i boschi, dalle montagne scendono torrenti e cascatelle a pochi metri l'una dall'altra, siamo nei pressi OPPDAL e ci sono numerosi camping, infine ci troviamo in un altopiano brullo coperto solo da bassi cespugli e licheni con fiorellini di un pallido giallo. Dopo parecchi chilometri ritroviamo i boschi ed infine entriamo in una bella vallata e dall'alto vediamo in lontananza la cittadina di DOMBAS. Ci fermiamo per un pranzo veloce, perchè è nostra intenzione arrivare prima di sera a GROTI per poi domani salire a GEIRANGER e vedere il famoso fiordo dall'alto. Fra l'altro domani, ancorata nel GEIRANGERFJORD dovrebbe esserci una nave della Costa Crociere con a bordo degli amici di SILVANO ed ELDA. Purtroppo dopo una sessantina di chilometri il camper di Silvano ha un problema ed ci dobbiamo fermare nel paese di VAGAMO, nei pressi di un distributore. Avute da un poliziotto le informazioni necessarie ci rechiamo da un elettrauto che capisce subito il problema e ci promette che entro domani mattina il guasto verrà riparato (si tratta dell'alternatore da sostituire). Approfittiamo dell'occasione per visitare il paesino che è un tipico paese turistico di montagna, infatti siamo in una zona sciistica, a non molti chilometri si trova LILLEAMER dove si sono svolte le Olimpiadi invernali del 1994. Al centro del paese c'è una bella chiesa in legno del 1130, sembra quasi di essere in Val Pusteria: c'è infatti un bel lago ed un torrente impetuoso. Non piove, speriamo che tutto si risolva nel migliore dei modi.
Km percorsi 264.



10/07/2012

Partenza da VAGAMO, ore 9,00. Stamattina presto, come d' accordo, hanno sostituito l'alternatore nel camper di Silvano, ora tutto è a posto e riprendiamo la strada verso LOM e STRYN. Anche oggi il cielo è nuvoloso ma per ora non piove. Percorriamo la valle dell' OTTAVAL, verdissima con fattorie e mucche al pascolo e arrivati a LOM ci fermiamo per visitare la **chiesa in legno**, una delle più antiche della NORVEGIA, con tetti spioventi ornati da creste con dragoni. Purtroppo ne noi ne gli altri numerosi turisti possiamo visitarne l'interno in quanto si sta svolgendo un funerale. Lasciato il paesino la valle si restringe e ritroviamo i boschi di pini, poi di betulle ed infine solo muschi e licheni in una pietraia con vari ruscelli e laghetti. Ci troviamo ai piedi di una montagna coperta da neve con il grazioso lago di **DJUPVATN dove galleggiano come piccoli iceberg** dei blocchi di neve. Dopo una breve sosta per ammirare l'imponente ghiacciaio dello JOSTEDALSSBREEN lasciamo la strada n° 15 e prendiamo la n° 63 che ci porterà al GEIRANGERFJORD. La salita è molto impegnativa e la strada stretta è a strapiombo, prima su una pietraia, poi su un lago ghiacciato. Giunti al culmine della salita, ci ritroviamo immersi nella nebbia, non si vede quasi niente solo i lati della strada fiancheggiati da pareti di neve.



Dopo molti e stretti tornanti riusciamo a vedere ai lati della strada degli alberi e dopo poco la nebbia si alza. Siamo arrivati sul punto panoramico da dove si può ammirare il sottostante fiordo. Parcheggiamo i camper ed andiamo ad ammirare il **fiordo** dove in quel momento sono ancorate **due navi da crociera** (una è la **Costa Fortuna**) ed altri battelli più piccoli. La vista è grandiosa con le pareti della montagna che scendono a picco sul fiordo. Questa è la località più visitata della NORVEGIA, patrimonio dell'Unesco famosa anche per le sue cascate dai nomi fiabeschi: le "SETTE SORELLE" il "VELO NUZIALE" il "PRETENDENTE" e la "STORFOSS".



Dopo aver ammirato e fotografato questo luogo incantevole ritorniamo sulla strada n° 63 in direzione STRYN. Il cielo si è aperto e c'è un sole splendido, la neve brilla, però la strada è ancora più impressionante. Dopo una serie di lunghe gallerie arriviamo al **GAMLE STRYNEFIELLSUEGENT una cascata grandissima e tumultuosa**, non avevamo mai visto così tanta acqua piombare a valle da una montagna. La strada prosegue a tratti a fondo valle con laghi e torrenti poi sale e ritorna in quota sulla brulla montagna. Arriviamo a FORDE, siamo stanchissimi e decidiamo di fermarci per la notte. Parcheggiamo vicino ad un parco

in riva ad un fiume dove dei ragazzini giocano e imparano a pescare. Osserviamo che alcune auto hanno delle curiose attrezzature che servono da porta canna da pesca. Dopo una discreta pizza in un locale, ritorniamo ai nostri camper per il meritato riposo.

Km percorsi 323.

11/07/2012

Partenza ore 9,15. Tempo brutto, questa notte ha sempre piovuto, ora non piove ma ci sono molte nuvole basse. Percorriamo una strada con continui saliscendi fiancheggiata da fitti boschi. Alle 11,20 arriviamo a LAVIK, cittadina situata sul SOGNEFJORDEN, il fiordo più lungo della NORVEGIA, e subito ci imbarchiamo sul traghetto che ci porta nell'altra riva ad OPPADAL.



Siamo sulla E 39 diretti a BERGEN e la strada è un susseguirsi di gallerie e ponti in una **zona montuosa**. Senza difficoltà arriviamo alle porte di BERGEN dove, nel parcheggio IKEA, pranziamo. Consultando la guida Routard troviamo un' area di sosta "il

BERGEN BOBILCENTER" che si trova sotto il ponte di PUDEFJORDSBROEN in DAMSGADSVEIEN 99 e vi arriviamo agevolmente verso le 14,50.

Km percorsi 181



Pomeriggio a **BERGEN**. Piove! Decidiamo di visitare BERGEN nonostante la pioggia (anche perché dicono che qui piove sempre). La città è bellissima: vediamo esternamente il giardino botanico, con piante e fiori mediterranei e la chiesa di JOANNESKIRKEN che si trovano nella parte alta della città, poi scendiamo verso la **TORGALLMENINGEN**, una lunga piazza che termina con il mercato del pesce. I palazzi lungo la via che percorriamo sono tutti dipinti con colori pastello e ricchi di decorazioni, ci sono aiuole fiorite e fontane ed un'atmosfera gioiosa. Arrivati al mercato del pesce chiacchieriamo con dei ragazzi italiani, studenti o neo-laureati che vengono a **BERGEN** per la stagione turistica in quanto ci sono parecchie opportunità di lavoro. Conosciamo anche un ragazzo di Treviso e scopriamo che è il figlio di un' amica di ELDA, ovviamente acquistiamo da lui dei bei gamberetti e del salmone per una ottima cena. Proseguiamo poi per il famoso quartiere **BRYGGEN**, tutelato dall'UNESCO, con le sue bellissime case di legno antiche, passeggiamo quindi intorno al laghetto che si trova al centro della città circondato da un bellissimo giardino e dagli immancabili musei che arricchiscono ogni paese e città. Nel frattempo ha anche smesso di piovere e ciò ci permette di godere ancora di più della vivacità che c'è in questa città molto allegra e luminosa. Ritornati ai camper ceniamo con il pesce acquistato al mercato, veramente ottimo Dopo cena SILVANO prova a pescare, purtroppo, dopo il terzo lancio, ha perso la sua esca acquistata a SVOLVAER a cui teneva tanto perché era anche un bel souvenir.



12/07/2012

Mattinata a **BERGEN**. Ritorniamo in città attraversando il lungo ponte che sovrasta il mare ed il porto dove ci sono parecchie navi ancorate e ci dirigiamo verso un vecchio quartiere con le stradine in discesa fatte di ciottoli e fiancheggiate da **case in legno color pastello** con i davanzali e i portoncini ornati di fiori. In prossimità del vecchio porto c'è una vecchia chiesa in legno: la NJKIRKEN; essendo aperta entriamo ed una gentile signora ci fa accomodare e ci consegna un foglio con la storia della chiesa scritta in italiano. Si tratta di una chiesa molto semplice, rifatta molte volte nei secoli a causa dei ripetuti incendi, ma molto accogliente con la statua di un



angelo in legno che dal soffitto viene fatta scendere fino a terra. (Durante la dimostrazione per poco non è stato colpito l'inservente che stava pulendo il pavimento sottostante. Ritorniamo al mercato del pesce per un'altra visitina ed al quartiere di BRYGGEN poi ci rechiamo al DOMKIRKEN, la cattedrale della città, in stile romanico gotico e non lontano all'antico RADHUS, il municipio del 1568. Ritornati ai camper alle 12,30, ripartiamo alla volta di ALVIK, quindi per KYANNDAL dove

prendiamo il traghetto e sbarcati a KINSARVIK, prendiamo la strada n.° 13 che costeggia il **SORFJORDEN** in una bella valle con frutteti di ciliegie e mele. Un luogo incantevole che ha da una parte il fiordo e dall'altra gli alberi di ciliegio carichi di frutta che viene venduta direttamente nelle fattorie poste lungo la strada. Passata ODDA ci dirigiamo verso RODAL per una stretta valle con cascate e torrenti impetuosi e ci fermiamo ad ammirare le cascate del LATEFOS, dalla portata d'acqua gigantesca con il pulviscolo d'acqua che crea una fitta nebbiolina che arriva fino alla strada. La strada poi (sempre la n.° 13) diventa sempre più stretta ed



traversiamo una angusta valle con molte gallerie fino a SAND. Sono già le 19,30 e decidiamo di fermarci. Invece di fermarci al solito distributore decidiamo di entrare nel paese ed una coppia di turisti tedeschi ci indicano di continuare su quella strada strettissima e subito dopo, ci ritroviamo in riva al fiordo dove ci sono altri camper parcheggiati. Il paese è graziosissimo con le case a uno o due piani dipinte di bianco, con un porticciolo dove ogni mezz'ora arriva il traghetto. Dei camperisti stanno pescando e prendono anche dei grossi pesci. SILVANO, avendo perso la sua esca, può solo guardare, ma un generoso pescatore gli regala un bel pesce. Km percorsi 277.

13/07/2012

Partenza da SAND, ore 9,00, cielo grigio. Proseguiamo sulla strada n.° 13 che percorre delle vallate strette, fra i boschi, costeggiando qualche tratto di fiordo. La strada è perlopiù in costa alla



montagna con dei profondi precipizi. Dopo un'ora arriviamo a LAUVIK per il traghetto che ci porterà a HJELMELAND. La traversata è veloce, quindi riprendiamo la "13" fra paesaggi per lo più montagnosi ma con bei scorci su vallate coltivate. Ora costeggiamo l'JOSENFJORDEN, poi l'HIDLEFJORDEN che, essendo

molto ampio, offre un bellissimo panorama: sulle rive si intravedono parecchi paesi. Tutta la **strada "13"** è segnalata come "**strada turistica nazionale**" con parecchi punti panoramici. Non mancano però tratti pericolosi con rocce a strapiombo fino al fiordo. Vediamo l'indicazione stradale che indica il PREIKESTOLEN "il pulpito" ma il tempo non è bello e poi non ci entusiasma fare sei chilometri a piedi per raggiungere questo balcone posto a picco sul mare a



600 metri di altitudine. Arriviamo ad **OANES**, prendiamo il traghetto, e proseguiamo per **LINDESNES** un faro posto sul punto più a sud della NORVEGIA. Incontriamo qualche difficoltà nel trovare la strada giusta ma alla fine ci riusciamo, e ne è valsa la pena. Infatti la

piccola penisola dove si trova questo faro è bellissima con continue insenature e con villaggi composti da case colorate e porticcioli contornati da casette rosse su palafitte che, in realtà, sono le rimesse per imbarcazioni di vario tipo. Dopo una ventina di chilometri attraversiamo un fitto bosco e ci ritroviamo infine in uno spiazzo circondato da grosse rocce rossastre oltre le quali si vede il mare e su un'altura il faro bianco e rosso: uno spettacolo!. Questo faro è il più antico della NORVEGIA, la prima costruzione risale al 1656. Ci sono altri camper e parcheggiamo felici anche perché il tempo è



migliorato, ha smesso di piovere ed il cielo mostra grandi squarci di azzurro. Decidiamo di visitare il faro che è posto nella parte più alta del promontorio: entrati nel faro saliamo per una ripida e stretta scala fino alla

sua sommità dove ci sono gli specchi che proiettano la luce per l'orientamento delle navi. Il posto è battuto dal vento e solo nelle zone protette crescono dell'erba e dei piccoli fiori. Intorno al faro ci sono dei cunicoli, residuo di vecchie trincee e resti di postazioni militari della seconda guerra mondiale. Alcune costruzioni poste un po' più in basso sono adibite a museo con raccolte di oggetti marinareschi ed in una sala vengono proiettati dei video che raccontano la storia del faro e dei luoghi circostanti. La vista tutt'attorno è meravigliosa con insenature e scogli di roccia rossastra che fanno un magnifico contrasto con le limpide acque blu che li circondano.

Km percorsi 342.

14/07/2012

Partenza da LINDESNES (VAGE) ore 9,00. Risveglio con il sole! Lasciamo il faro e percorriamo a ritroso la piccola penisola ricoperta di fitti boschi e poi, all'improvviso, ritroviamo i porticcioli ed i piccoli villaggi fioriti. Prendiamo la E 39 in direzione di OSLO; ora il traffico è più intenso, la strada attraversa boschi di abeti, betulle e querce, ogni tanto



vediamo il mare e piccoli fiordi che si fanno largo fra le montagne. In corrispondenza di KRISTIANSAND prendiamo la E 18 che è più scorrevole perché in molti tratti ha la doppia corsia di marcia. Alle ore 13,00 facciamo una breve sosta per un panino e poi via ancora in strada, a tratti vediamo oltre ai boschi delle piccole pianure coltivate e finalmente arriviamo nei pressi di OSLO; alla nostra destra vediamo una grandissimo porto pieno di barche da diporto, poi ci immettiamo in un lungo tunnel ed in breve arriviamo all' **EKEBERGVEIEN CAMPING**. C'è un bel sole, il campeggio è sistemato in un grande prato verde su una collina che domina la città, i servizi non sono al massimo ma una buona e lunga doccia ci rinfranca. Dopo cena, facciamo con ELDA e SILVANO il giro del campeggio e poi tutti a dormire.

Km percorsi 417.

15/07/2012



Sosta per la visita a OSLO. Per prima cosa, verso le ore 9,00 ci rechiamo alla reception per prendere i biglietti del bus che ci porterà in città. Acquistiamo quello valido 24 ore che costa 75 nok ed è valido per



tutti i mezzi di trasporto. Alle 9,15 prendiamo il bus, il tempo è bello e fa abbastanza caldo ed in quindici minuti arriviamo alla stazione centrale che è vicina alla **KARL JOHANS GATE** (la via principale) che diventa quasi subito solo pedonale. Purtroppo, come abbiamo constatato a TRONDEIM alla domenica i NORVEGESI lasciano le città ed i negozi sono tutti chiusi; fino a mezzogiorno c'è pochissima gente. Vediamo la Cattedrale (DOMKIRKE) solo esternamente perché, come quasi tutte le

chiese norvegesi, è chiusa. Sul sagrato vediamo l'aiuola fatta a ricordo dei ragazzi uccisi lo scorso anno nel massacro effettuato dal nazi fascista. Sempre lungo la KARL JOHANS GATE ci sono gli edifici storici più importanti: il palazzo del Parlamento (STORTINGET), il Grande Hotel, il municipio "RADHUS" costruzione importante con due grossi torri; sulla torre est c'è il più grande orologio da torre di tutta l'Europa (con 8,50 metri di diametro) mentre la facciata sud è rivolta verso il porto. Nel suo salone delle Feste viene consegnato ogni anno il premio NOBEL per la pace. Lungo il molo sorge il complesso di AKER BRIGGE, sorto sulla ristrutturazione dei docks, che ospita negozi, ristoranti e pub. Le costruzioni che abbiamo visto ad OSLO sono tutte molto imponenti con uno stile diverso dalle città che abbiamo visitato fin'ora. Per esempio il municipio, costruito negli anni cinquanta, è in stile "funzionalista" tutto in mattoni rosso scuro, dalla linee squadrate, il Parlamento è in stile "eclettico" anche questo tutto in mattoncini giallo scuro, invece il Grand'Hotel, costruito verso la fine del 1800, in stile Liberty è bianco con una torretta centrale ed il tetto verde. Dal municipio, attraversando il porto, ci dirigiamo verso la fortezza di AKERSHUS che è posta su una altura. Dalla fortezza il paesaggio è stupendo e davanti a noi è ormeggiata la nave COSTA ROMANTICA.

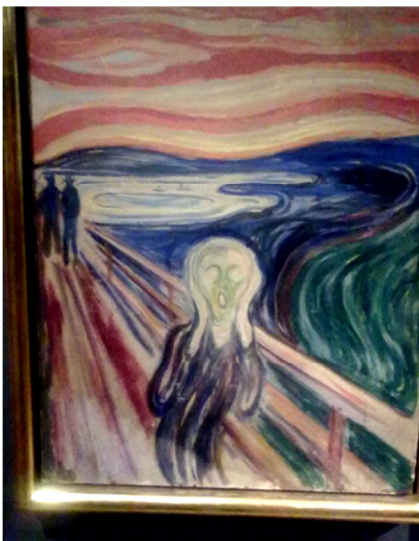
Dopo aver visitato la fortezza ritorniamo nella via principale e, dopo aver attraversato il grande parco "SLOTTSPARKEN", ci rechiamo al castello reale "KONGELIGE SLOT", che si trova al suo interno, per assistere al cambio della guardia che si svolge alle 13,30. La cerimonia è come sempre suggestiva, anche se sobria rispetto a quella di

STOCCOLMA. Notiamo anche che ci sono molte persone che tranquillamente visitano il parco e prendono il sole distese nell'erba. Adesso la città è un po' più animata, ci fermiamo al "DELI DE LUCA", una catena di negozi con posto ristoro, per un panino



e poi noi decidiamo di visitare il **MUNK MUSEUM**, mentre SILVANO ed ELDA vanno al VIGELANSPARKEN. Nel **museo MUNK** c'è molta gente, è molto bello e moderno e per prima cosa vediamo il famoso quadro "L'URLO". Le sale sono molto ben allestite e ci sono delle opere bellissime, con colori e situazioni diverse a seconda degli anni in cui sono state dipinte. Finita la visita, non ancora soddisfatti, andiamo

anche noi al **VIGELANSPARKEN**. In questo parco lo scultore GUSTAVO VIGELAND ha creato 192 gruppi scultorei per un totale di 671 figure che raccontano le fasi della vita. **Bellissimo il bambino** sulla balaustra ed imponente il monolito di granito alto 17 metri posto alla fine del lungo viale. Verso le 18,00 ritorniamo in centro città e notiamo che, diversamente dalle città viste fin'ora, OSLO non è molto pulita, ci sono molti



accattoni che chiedono l'elemosina oltre a persone, sedute negli angoli delle strade e attorno alla cattedrale, che non hanno un bel aspetto. Percorrendo in bus la strada che ci riporta al camping osserviamo i grandi grattacieli moderni e notiamo che al posto della tangenziale (che ora è in galleria) stanno costruendo degli altri grattacieli. Finalmente ritorniamo ai nostri camper, ora il cielo, dopo una breve pioggia, è sereno e noi siamo molto soddisfatti della giornata appena trascorsa.

16/07/2012

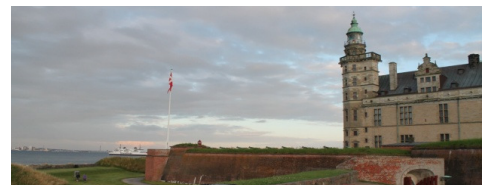
Ore 9,00. Partiamo da OSLO sotto un bel sole. Prendiamo l'autostrada e dopo un centinaio di chilometri entriamo in SVEZIA. Il paesaggio è più monotono, ci sono vaste distese di grano che comincia ad imbiancare. In prossimità di UDDEVALLA vediamo dei fiordi e quindi decidiamo di lasciare l'autostrada per prendere la "160" che attraversa l'isola di ORUST. Alle ore 12 ci fermiamo in un grazioso paesino in riva al mare: HENAN, con il porticciolo pieno di barche da diporto ed un canale costeggiato da basse case di legno. Riprendiamo quindi l'autostrada e ci dirigiamo a HELSINGBORG dove alle 19 prendiamo il traghetto per la DANIMARCA. (Anche qui solo 10 minuti di attesa per l'imbarco). La traversata è veloce ed il traghetto molto confortevole; sbarchiamo a HELSINGOR e dopo pochi chilometri arriviamo al castello di KRONBORG SLOT (il castello di Amleto) e, per la notte, su indicazione di un gentile abitante del posto parcheggiamo nel Park della vicina "Marina".



Km percorsi 540.

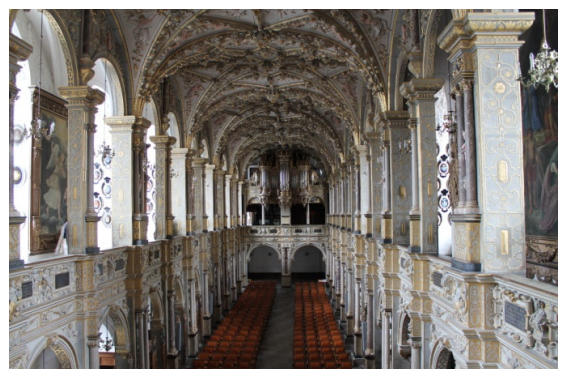
17/07/2012

Ore 9,00 ci trasferiamo al vicino parcheggio del castello che è gratuito, ma limitato a quattro ore. Ci incamminiamo per la visita al castello sotto una leggera pioggia. Si tratta di una costruzione molto imponente con due fossati di protezione e mura in mattoni, passiamo sotto un alto portone ed entriamo nel cortile interno e qui visitiamo la cappella, con gli arredi originali del 1500 in legno scuro con dipinte delle figure in rilievo dipinte con colori vivaci. Visitiamo i saloni di rappresentanza, gli appartamenti reali, tutti addobbati con arazzi e mobili d'epoca, infine visitiamo le casematte: una serie di cunicoli e piccole stanze con i soffitti a volta che si diramano sotto il castello, dove venivano conservati gli alimenti e vivevano i servitori. Nel pomeriggio ci spostiamo a HILLEROD per visitare un altro castello; il **FREDERIKSBORG SLOT**, circondato da un vasto parco e costruito su tre isolette collegate fra loro da ponti, il primo dei quali è a "esse" per impedire gli attacchi a sorpresa. L'aspetto esterno è sfarzoso, con il tetto e le torrette coperte di rame. Gli interni sono pieni di quadri e suppellettili, infatti raccoglie le testimonianze della famiglia reale DANESE. La **cappella è grandiosa con il soffitto a stucchi** ed una galleria ai lati che permette di vedere il piano sottostante; il salone da ballo è rivestito di arazzi: insomma un vero e proprio castello sfarzoso. Finita la visita facciamo una breve passeggiata per il paese, poi ci dirigiamo verso COPENAGHEN per la strada che costeggia il mare. A una ventina di chilometri dalla città ci fermiamo in un parcheggio lungo una pista ciclabile dentro un bellissimo



castello sfarzoso. Finita la visita facciamo una breve passeggiata per il paese, poi ci dirigiamo verso COPENAGHEN per la strada che costeggia il mare. A una ventina di chilometri dalla città ci fermiamo in un parcheggio lungo una pista ciclabile dentro un bellissimo

castello sfarzoso. Finita la visita facciamo una breve passeggiata per il paese, poi ci dirigiamo verso COPENAGHEN per la strada che costeggia il mare. A una ventina di chilometri dalla città ci fermiamo in un parcheggio lungo una pista ciclabile dentro un bellissimo



parco per la notte (anche se la sosta notturna non sarebbe permessa). Con noi si sono fermati anche quattro camperisti Francesi di cui uno originario di BASSANO DEL GRAPPA per cui abbiamo bevuto assieme un bicchierino di grappa Nardini. Km percorsi 61.

18/07/2012

Partenza alle 8,45 per ROSKILDE, l'antica capitale della **DANIMARCA**, con la cattedrale, patrimonio dell'UNESCO che ospita tutte le sepolture del RE e delle REGINE DANESI. Il tragitto è breve e nel primo tratto la strada corre fra ville, parchi con alberi secolari e boschi, dopo il paesaggio si fa piatto e anonimo. Arrivati a **ROSKILDE** parcheggiamo e con una breve passeggiata arriviamo in città; nella piazza principale c'è un mercato dei fiori e bancarelle con oggetti di piccolo antiquariato. In un lato della piazza c'è il Municipio, una bella costruzione in mattoni scuri. Dalla piazza parte una strada pedonale con negozi e bancarelle e, dopo aver attraversato un piccolo quartiere di vecchie case ad un solo piano, arriviamo alla **CATTEDRALE** (patrimonio dell' UNESCO) in stile Romanico con le torri a guglia e con la copertura di rame. Visto che questo sito è così importante per la storia della DANIMARCA decidiamo di visitarlo. L'interno è imponente con un bellissimo organo del 1554, c'è il palco del RE in legno dipinto e l'altare maggiore tutto dorato. Ai lati, nelle numerose cappelle ci sono i sarcofagi dei RE e delle REGINE dall'inizio della dinastia a oggi, alcuni sono delle vere opera d'arte. Siamo anche saliti nel sottotetto dove è stata allestita una mostra con la storia della CATTEDRALE e la ricostruzione del tetto dopo un incendio avvenuto nel 1968. Finita la visita ritorniamo in piazza dove mangiamo un HOT DOG in un chiosco del mercato. Ci rechiamo poi nel **VIKING MUSEO** in riva al fiordo ed ammiriamo delle vecchie imbarcazioni restaurate. Ci sono dei laboratori dove viene mostrato come erano costruite le imbarcazioni vichinghe, in altri viene insegnato ai bambini con molta passione e cura come costruire gli scudi vichinghi. Infine, dopo aver ascoltato una orchestra che suona musica celtica ed ammirato due ragazze che ballano, riprendiamo i camper e ci dirigiamo verso COPENEGHEN al campeggio BELLAHOJ-HVDKILDEVEJ, 66. Dopo qualche difficoltà riusciamo a trovarlo: è situato a Sud di COPENAGHEN in un grande e bel prato ma i servizi sono molto scadenti, soprattutto i lavatoi per le stoviglie in quanto sono fatti da un lavandino ed un rubinetto in mezzo al prato. Vicino al campeggio c'è un nuovo quartiere con palazzi immersi nel verde, dalla parte opposta c'è invece un quartiere composto da lunghe file di casette a schiera in mattoni con dei graziosi giardini, pensiamo si tratti di vecchi quartieri operai ora restaurati.



Km percorsi 93.

19/07/2012

Stamattina purtroppo piove a dirotto, ciò nonostante, come avevamo programmato, partiamo alle 8,30 e prendiamo il bus 2 A che ci porta in centro in quanto ci siamo informati che alle 10,00 c'è il battello con la guida in italiano che fa il giro della città lungo i canali. Quando arriviamo per fortuna non piove più ed il cielo si è schiarito; prendiamo il battello nel canale del vecchio porto e, percorrendo questa via d'acqua, possiamo ammirare il castello "CHRISTIANS- BORG SLOT ", il Palazzo del Parlamento, il nuovo palazzo dell'opera, chiamato DIAMANTE NERO



perché rivestito di marmo nero dello ZIMBAWE, la cittadella fortificata "KASTELLET", nelle cui vicinanze sono ancorate delle navi da guerra ed un sommergibile che ha partecipato alla guerra del golfo. Abbiamo visto la sirenetta, simbolo della città di COPENAGHEN, il palazzo reale " AMALIEHAVEN ", il campanile della VORFREISERS KIRKE con la guglia a spirale attorno alla quale sale una scala esterna fino alla cima. I canali, dove spesso sono ormeggiate delle barche trasformate in abitazione, sono fiancheggiati da dei bei palazzi antichi, il tutto ci ricorda molto AMSTERDAM. Abbiamo poi passeggiato nella zona del centro attorno a AMAGERTORV la più famosa piazza di COPENAGHEN dove ci sono importanti negozi (abbiamo visitato fra l'altro il negozio della ROYAL COPENEGHEN: prezzi proibitivi). Al centro della piazza c'è il bagno pubblico,



posto sotto il piano stradale che è da ricordare in quanto lustro e lindo con le maniglie di ottone e le tubature in rame entrambi luccicanti. La città, che fino alle undici era un po' deserta, man mano si è animata ed ora, verso l'una, c'è una vera folla che anima tutte le vie pedonali; ci sono ragazzi che fanno spettacoli di strada, il



tutto simile alle RAMBLAS di BARCELLONA. Purtroppo a metà pomeriggio è suonata l'ora del rientro e, dopo una rapida sistemata ai camper, verso

le 17,00, lasciamo la città diretti a ROLBYHAVN per prendere il traghetto che ci porterà in Germania. Dopo pochi chilometri il tempo è di nuovo cambiato ed in peggio con vento e pioggia a dirotto. Alle 19,00 con il mare abbastanza mosso prendiamo il traghetto per PUTGARDEN con un po' di malinconia, perché il nostro viaggio è quasi giunto alla fine. Ore 20 ci fermiamo a HEILIGENHAFEN nel parcheggio di un centro commerciale in zona franca.

Km percorsi 194.

20/07/2012

Partenza ore 9,45. Dopo una notte con tanta pioggia, fatti alcuni acquisti, partiamo alla volta di **LUNEBURG** cittadina ad una quarantina di chilometri da AMBURGO. Arriviamo verso mezzogiorno e, con un po' di fortuna, riusciamo a trovare un grande parcheggio con adiacente un'area di sosta per camper, con prese di corrente, servizi igienici, scarico etc. Dopo un bel acquazzone il cielo si è schiarito e quindi andiamo a fare un giro in centro. ADRIANO ha molto male al ginocchio e con un po' di sforzo ci incamminiamo. La cittadina è veramente bella ed attraversiamo un quartiere di casette ad un piano. Notiamo che alle finestre sono appesi dei cuori, siamo capitati nel quartiere a luci rosse della città, infatti dietro alle finestre aperte ci sono delle ragazze in attesa dei clienti. Arriviamo poi in alcune viuzze costeggiate da case con le facciate o in mattoni o dipinte con colori pastello che hanno vicino alle porte piante di rose e di malva rosa. Dopo la visita alla chiesa di S. MICHELE in stile



románico abbiamo visto il Municipio e due belle piazze circondate da palazzi con le facciate che terminano a punta, una diversa dall'altra Alle 16,30 lasciamo LUNEBURG per HILDESHEIM. Dopo aver girato un po' ci siamo fermati in un parcheggio e, uscendo dallo stesso, delle vetture che sopraggiungevano si sono tamponate; per fortuna nessuno si è fatto male perciò, dopo la spiegazione e il rilascio dei nostri dati alla

polizia, senza vedere la città riprendiamo l'autostrada e ci fermiamo dopo una cinquantina di chilometri in un parcheggio fuori dall'autostrada per passare la notte.
Km percorsi 389.

21/07/2012

Finalmente ci svegliamo con il sole! Partiamo di buona lena alle 8,30 con la speranza di arrivare ad **OBERAMMERGAU** nel primo pomeriggio. Purtroppo facciamo alcune code in autostrada che in molti tratti ha la carreggiata ristretta per lavori in corso. In **GERMANIA** ogni cento chilometri di autostrada c'è un mega cantiere aperto. Siamo in ritardo sulla tabella programmata ed allora alle 13 facciamo tappa in prossimità di **ROTHEMBERG** (A 7) per il pranzo. Il paesaggio collinare con distese di grano maturo è molto piacevole, in lontananza si vede qualche paesino. Ora però



il tempo è nuovamente peggiorato, a tratti piove forte e c'è abbastanza traffico. Ad **AUSBOURG** decidiamo di lasciare l'autostrada e prendere la **ROMANTICHE STRASSE**. Constatiamo che soprattutto nel primo tratto ormai ha poco di romantico perché è quasi tutta nuova, fuori dai paesi e sotto il piano campagna, per cui non si riesce a vedere nulla del paesaggio circostante. Solo quando prendiamo la deviazione per **OBERAMMENGAU**, cittadina della **BAVIERA** vicina al castello di **LINDERHOF** e famosa per la rappresentazione della **PASSIONE** di **CRISTO** che si svolge ogni 10 anni (la prossima si terrà nel 2020), il paesaggio diventa visibile: percorriamo una bellissima valle verdissima con gruppi di case dipinte. Alle 18,20 arriviamo in paese e parcheggiamo vicini al centro e subito facciamo una bella passeggiata. Ammiriamo le case affrescate con soggetti religiosi e di favole, i balconi fioriti, le vetrine piene di statuette in legno dipinto in quanto da parecchi secoli sono famosi i sui artisti del legno, alcuni specializzati solo in crocifissi. Non ci facciamo mancare una buona cenetta in un locale tipico, poi, sotto la pioggia ritorniamo ai nostri camper sperando di poter dormire in tranquillità anche se in questo parcheggio si potrebbe rimanere fino alle ore 22,00. Km percorsi 646.

22/07/2012

Partenza ore 9,00. Questa notte ha quasi sempre piovuto, in compenso è passata tranquilla e non abbiamo avuto nessuna sorpresa, anzi a noi si sono aggiunti altri due camper. Partiamo: il cielo è carico di nuvole ed a **GARMISH** ci fermiamo in una bella area di sosta vicino alla partenza di una funivia con solo l'acqua potabile a pagamento. Ci dirigiamo adesso verso **INNSBRUCK** facendo una strada panoramica con salite e soprattutto discese al 16%. Finalmente. anche se con rammarico, passiamo la frontiera



ed in Italia troviamo il cielo azzurro. Per il pranzo ci fermiamo poco prima di **BRESSANONE** nei pressi dell'**ABBAZIA** di **NOVACELLA** dove hanno fatto un nuovo grande parcheggio. Dopo pranzo con una bella passeggiata lungo l'**ISARCO** andiamo a visitare l'**ABBAZIA** che è stata fondata nel XII secolo ed a cui si accede passando per un antico ponte coperto: Bellissimo il chiostro e la Chiesa rococò con la caratteristica gamba che penzola da un affresco del soffitto. C'è anche un moderno negozio per la vendita dei vini e dei

prodotti fatti dai monaci. Riprendiamo quindi la strada di casa con tappa a PEDAVENA per la cena in birreria e notte nel parcheggio. Km percorsi 371.

23/07/2012

Partenza ore 9,00. Lasciata PEDAVENA ci dirigiamo verso FELTRE per approfittare dell'area di sosta, molto comoda perchè vicina al centro ed all'ospedale, per l'ultimo scarico. Riprendiamo quindi la strada che in breve ci porterà a casa.

Km percorsi 57.

*Il nostro viaggio è durato 40 giorni, abbiamo percorso 11.850 chilometri con un consumo di circa 1.064 litri di gasoli. Abbiamo attraversato ponti e gallerie, traghettato molte volte, siamo passati sotto il mare e saliti in montagna vicini ai ghiacciai, abbiamo visto il sole di mezzanotte, isole, scogli, spiagge. L'acqua in tutte le sue forme: torrenti impetuosi, fiumi, cascate, laghi, fiordi incuneati fra le montagne e tanto mare. Abbiamo visto piante, fiori, animali dove pensavamo non ci fosse vita e soprattutto in ogni luogo piccoli villaggi e grandi città. E' stato un viaggio magnifico ed ogni cosa vissuta resterà sempre impressa nella nostra mente. Grazie ad **ADRIANO** che ha guidato il nostro camper, **LILIANA** che con i suoi appunti ha scritto il diario di bordo ed alla compagnia di **ELDA** e **SILVANO** che sono stati degli ottimi navigatori*